

## Lahko: Decapoda

Suomen merialueilla esiintyy lajeja kahdesta Decapoda-lahkon osalahkosta: Brachyura eli taskuravut ja Caridea eli "katkaravut" tai "aidot katkaravut" (nimityksellä katkarapu voidaan tarkoittaa toisinaan myös muita Caridea osalahkon lajeja muistuttavia äyriäisryhmiä). Kaikki Suomessa tavatut 3 taskurapulajia (*Carcinus maenas*, *Rhithropanopeus harrisi*, *Eriocheir sinensis*) ovat vieraslajeja, mutta Suomessa luontaisesti esiintyvien katkarapujen lisäksi Suomeen on levinnyt vieraslaji *Palaemon elegans*. Lisäksi Virossa Itämerellä on tavattu makeaveden rapuihin (Osalahko: Astacidea) kuuluva laji *Orconectes limosus*, joka selviää hyvin murtovedessä ja on siksi potentiaalinen levittäytyjä.

Caridea-osalahkon lajit ("katkaravut") ovat pitkänomaisia ja niillä on selkeästi erottuvat ruumiinosat: pää, keskiruumis (*thorax* tai *pereon*) ja takaruumis (*abdomen* tai *pleon*). Pään jaokkeista osa voi olla sulautunut yhteen keskiruumiin jaokkeiden kanssa. Yleensä päätä ja keskiruumista peittää selkakilpi (*carapax*), joka sivusuunnassa useimmiten peittää kidukset, pehmytkudoksen ja jalkojen tyviosat. Useimmilla lajeilla on selkakilvestä pään yli työntyvä otsapiikki (*rostrum*), jonka ylä- ja alapuolella on hammastusta. Silmät ovat varrelliset ja tuntosarvipareja on kaksi. Rintaraajoja (5 paria) käytetään liikkumiseen, ja niistä yksi- tai kaksi ensimmäistä päättyy yleensä pieniin saksiiin. Tuntosarvien ja rintaraajojen välissä Caridea-osalahkon lajeilla eli "katkaravuilla" on lisäksi 5 raajaparia, joita eläin käyttää ruoan käsittelyyn. Takaruumiin jaokkeista lähtevät liikkumisessa avustavat kaksihaaraiset raajat (*pleopodit*). Kuudennen takaruumiin jaokkeet muodostavat uropodit.

Brachyura-osalahkon lajit (taskuravut) ovat päältä litistyneitä ja niillä on yleensä litteä ja kilpimäinen kuori (*carapax*). Pää- ja keskiruumis ovat sulautuneet yhteen ja takaruumis on usein surkastunut ja taipunut keskiruumiin alle. Koiraalla takaruumis on kapea ja sen raajat (*pleopodit*) ovat surkastuneet tai muuttuneet paritteluelimiksi. Rintaraajoista (5 paria) ensimmäinen pari on erikoistunut voimakkaiksi saksijaloiksi (*cheliped*).

Astacidea -osalahkoon kuuluvat makeanveden ravut ovat pitkänomaisia ja niillä on selkeä pää, keskiruumis ja pyrstö. Makeanveden rapujen lisäksi samaan osalahkoon kuuluvat myös näitä läheisesti muistuttavat hummerit.

## Osalahko: Caridae – "Katkaravut"

Suomessa tavataan luontaisesti kahta Caridae-osalahkoon kuuluvaa katkarapua, leväkatkarapu (*Palaemon adspersus*) ja hietakatkarapu (*Crangon crangon*). Hietakatkaravulla kuten muillakin heimoon Crangonidae kuuluvilla lajeilla on vain lyhyt otsapiikki (*rostrum*), ja niiden ensimmäisessä raajaparissa on osittain surkastuneet saksit (*subchela*). Sen sijaan leväkatkaravulla ja muilla heimon Palaemonidae lajeilla on selkeä ja pitkä otsapiikki, ja niiden ensimmäisessä raajaparissa on täydelliset saksit tai ei saksia lainkaan. Caridae-osalahkon lajeilla 1. tuntosarvet ovat yleensä kaksihaaraiset, mutta Palaemonidae-heimon lajeilla ne ovat kolmihaaraiset. Koko Itämerellä on tavattu edellisten lajien lisäksi kolme muuta Palaemonidae-heimoon kuuluvaa katkarapulajia.

## Heimo: Palaemonidae

Leväkatkaravun (*Palaemon adspersus*) lisäksi Palaemonidae heimoon kuuluvista lajeista Suomeen on saapunut vierasperäinen sirokatkarapu (*Palaemon elegans*). Itämerellä esiintyvät lisäksi lajit *Palaemon longirostris* sekä *Palaemonetes varians*. *Palaemon varians* esiintyy Itämerellä muun muassa Puolassa, jossa sen levinneisyys ulottuu murtovedestä jopa 1 % suolaisuuteen. *Palaemon longirostris* esiintyy sekä makeassa että murtovedessä. Näitä lajeja muistuttavaa Atlantilla esiintyvää *Palaemon serratus* ei tässä tunnistusoppaassa ole käsitelty, sillä laji on selkeästi mereinen, eikä lajia ole todennäköistä tavata Itämerellä.

**Määrittämisskaava 9.** Itämerellä tavattujen Palaemonidae-heimon katkarapulajien tunnistaminen. Muokattu Hayward & Ryland (1995) pohjalta.

<b>1</b>	Otsapiikin yläreunassa kulkevista väkäsistä vain yksi sijaitsee selkeästi silmäkuopan takapuolella (lisäksi yksi väkänen saaattaa sijaita juuri kuopan yläpuolella).	Kohta <b>2</b>
	Otsapiikin yläreunassa kulkevista väkäsistä useampi kuin yksi sijaitsee silmäkuopan takapuolella.	Kohta <b>3</b>
<b>2</b>	Otsapiikin yläreunassa yleensä 5–6 väkäästä, joista 1 silmäkuopan takapuolella ja yksi sen yläpuolella. Otsapiikin alareunassa 3 (toisinaan 2 tai 4) väkäästä. Toisen rintaraajaparin lyhyempi saksenpuolisko (daktylopodiitti) on yli puolet propodiitin pituudesta.	<i>Palaemon adspersus</i>
	Otsapiikin ylä- ja alareunan väkästen määrä vaihtelee, mutta yläreunassa yleensä 4–6, joista 1 silmäkuopan takapuolella (ei yhtään juuri kuopan yläpuolella), ja 2 väkäästä alareunassa.	<i>Palaemonetes varians</i>
<b>3</b>	Otsapiikin yläreunassa kulkevista väkäsistä (7–8) kaksi sijaitsee silmäkuopan takapuolella. Otsapiikin alareunassa 3–4 (harvoin 5) väkäästä.	<i>Palaemon longirostris</i>
	Otsapiikin yläreunassa kulkevista väkäsistä (7–9) kolme (joskus kaksi) sijaitsee silmäkuopan takapuolella. Otsapiikin alareunassa 3 (toisinaan 2 tai 4) väkäästä. Toisen rintaraajaparin lyhyempi saksenpuolisko (daktylopodiitti) on yli 1/3, mutta alle 1/2 propodiitin pituudesta.	<i>Palaemon elegans</i>

(Lähteet: 19, 87–88)

**Suku: Palaemon**

### *Palaemon elegans* (Rathke 1837) – Sirokatkarapu

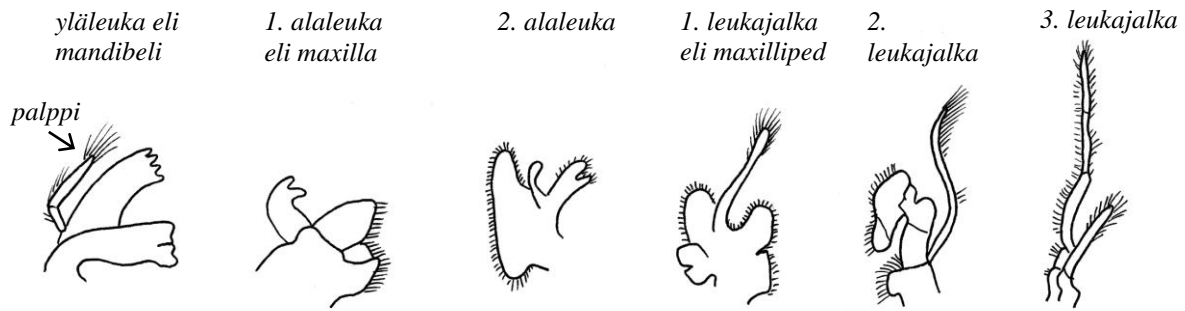
<b>Esiintyminen:</b>	Tavattu rannikollamme Lounais-Suomesta Loviisaan saakka paikoin runsaslukuisenakin.
<b>Ympäristövaatimukset:</b>	Matalan rantavyöhykkeen laji, mutta talvella saattaa siirtyä syvemmälle. Suolaisuus: 5–45 ‰, selviytyy ainakin tilapäisesti jopa noin 2 ‰ suolaisuudessa.
<b>Alkuperä:</b>	Koillis-Atlanti, Välimeri ja läntinen Itämeri.
<b>Aiemmat nimitykset:</b>	<i>Leander squilla</i> (Czerniavsky 1884), <i>Palaemon monas</i> (Norman 1861), <i>Palaemonella gracilis</i> (Paul'son 1875)
<b>Vieraskieliset nimet:</b>	en: – sv: elegant tångräkä

**Koko:** Kasvaa jopa 63 mm pitkäksi.

**Tuntosarvet:** Ensimmäiset tuntosarvet 3-haaraiset: ulomman siiman (*flagellum*) lyhyempi haara on tukeva, suurinpiirtein yhtä pitkä (tyveltä mitattuna) kuin 1. tuntosarven tyvijaoke. Tämä lyhyempi tuntosarven haara on sulautunut yhteen pidemmän haaran kanssa noin 2/5 pituudelta. Toisten tuntosarvien ulompi haara eli eksopodiitti, on litistynyt suomumainen uloke (antennasuomu eli *scaphocerite*). Antennasuomun sivussa on pieni piikki, joka tällä lajilla ei ulotu antennasuomun kärjen yli.



**Kuva 54.** Sirokatkarapu, *Palaemon elegans*.  
© Pekka Tuuri.



**Kuva 55.** *Palaemon*-suvun lajin suuosat sisemmistä suuosista (vasemmalla) ulospäin (oikealla). *P. elegans*illa mandibelissa on sekä jauhava ja leikkaava osa, että mandibelin palppi, joka on luotettava lajituntomerkki (2 jaoketta). © Reetta Ljungberg, mukailten The McGraw-Hill Companies.



**Kuva 56.** Sirokatkaravun (*Palaemon elegans*) otsapiikki, jossa lajityypillinen määrä väkäsiä otsapiikissa. © Lauri Urho

**Suosat ja leukajalat:** Mandibelissä eli yläleuassa on sekä leikkaava ja jauhava osa sekä 2-jaokkeinen palppi. Kolmas leukajalka (*maxilliped*) on noin 1/2 tuntosarvien antennasuomun pituudesta, ja siinä on eksopodiitti.

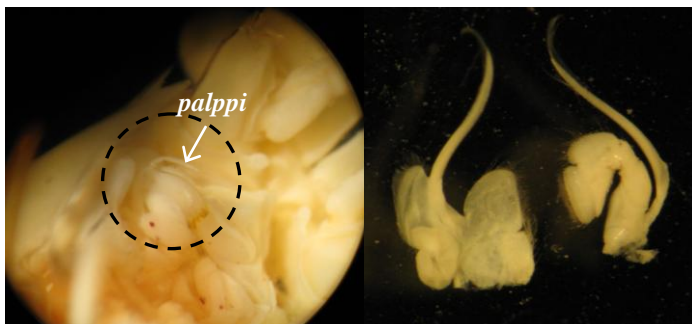
**Otsapiikki (*rostrum*):** Suora tai lievästi ylös kaartuva, 7–9 väkästä yläreunassa, 3 väkästä (harvoin 2 tai 4) alareunassa. Otsapiikin kärki yleensä haarautunut kahteen osaan. Kolme (joskus 2) yläreunan väkästä sijaitsee silmäkuopan takareunan takana. Otsapiikki lähes väritön, mutta siinä on joskus punaisia kromatoforeja.

**Selkäkilpi (*carapax*):** Peittää keskiruumiin jaokkeista kaikki muut paitsi viimeisen. Kelta-ruskeita raitoja.

**Rintaraajat (*pereopodit*):** 1.–2. raajoissa on sakset, joista toisen raajaparin sakset ovat suuremmat kuin ensimmäisessä raajaparissa. 2. raajaparin daktylopodiitti on noin 1/3 propodiitin pituudesta. Jaloissa on usein kirkkaan keltaisia ja sinisiä raitoja. Rintaraajojen karpopodiitti on lähes samanpituisen tai hieman pidempi kuin meropodiitti.

**Samannäköiset lajit:** Itämerellä esiintyvistä muista lajeista *P. elegans*in erottaa otsapiikin väkästen määrän lisäksi varmasti mandibeli palpin rakenteesta: *P. varians*illa mandibelissa ei ole lainkaan palppia ja *P. adspersus*illa sekä *P. longirostis*illa mandibeli palp on 3-jaokkeinen (vaatii preparointia). Lisäksi lajit erottaa toisistaan otsapiikin väkästen määrän perusteella. Suomen rannikolla yleisestä *P. adspersus*ista *P. elegans* eroaa myös värityksen perusteella jonkin verran.

Leväkatkaravulla (*P. adspersus*) jalkojen sinikeltainen raidoitus on usein heikompi kuin sirokataravulla. Tämän lisäksi leväkatkaravun otsapiikissä on usein pigmenttiä otsapiikin alapuoliskolla, kun sirokataravulla koko otsapiikki on lähes väritön. Lisäksi *P. adspersus*illa 1. tuntosarven ulomman siiman (*flagellum*) lyhyempi haara on sen tyvijaoetta hieman pidempi ja sulautunut yhteen pidemmän haaran kanssa vain noin 1/3 pituudelta, kun *P. elegans*illa ulomman



**Kuva 57.** Vasemmalla: *P. elegans*in suuosista, mandibeli ja sen palppi (~mm), muut suuosat poistettu. Oikealla: 1. ja 2. leukajalka. © Reetta Ljungberg.

siiman lyhyempi haara on suurin piirtein yhtä pitkä kuin tyvijaoke ja on sulautunut yhteen pidemmän haaran kanssa noin 2/5 pituudelta. *P. adspersus*in toisen rintaraajaparin lyhyempi saksenpuolisko (daktylopodiitti) on hieman yli puolet propodiitin pituudesta, kun *P. elegans*illa daktylopodiitin pituus on hieman yli 1/3 mutta alle 1/2 propodiitin pituudesta.

(Lähteet: 19, 87, 89)

## Osalahko: Brachyura – Taskuravut

Suomessa ei esiinny luontaisesti taskurapuja (Lahko: Decapoda, Osalahko: Brachyura), mutta rannikkovesistämme on tavattu yhteensä kolme taskurapulajia: liejutaskurapu (*Rhithropanopeus harrisi*), villasaksirapu (*Eriocheir sinensis*) ja rantataskurapu (*Carcinus maenas*). Pohjois-Amerikan rannikolta, Atlantilta ja Kiinanmereltä kotoisin lajit kuuluvat kolmeen eri heimoon Panopeidae, Portunidae ja Varunidae (järjestyksessä).

Monien taskurapujen taksonomia on muuttunut sitten lajien peruskuvausten. Aiemmin Panopeidae-heimon (Ortmann 1893) taskuravut luettiin Xanthoidea-heimoon, joka on nyt korotettu yläheimoksi, sillä sen sisältä on tunnistettu useita geneettisesti toisistaan poikkeavia ryhmiä. Aikuisvaiheessa Xanthoidea taskuravut muistuttavat suuresti toisiaan ja selkakilven ja saksiraajojen morfologiset erot ovat usein hämääriä, mikä aiheuttaa ongelmia ryhmän taksonomiselle jaottelulle. Myös Varunidae-heimon taksonomiaa järjestellään uudelleen, mutta nykyisellään kyseinen heimo luetaan kuuluvaksi yläheimoon Grapsoidea (uudelleen järjestelty vanhasta heimosta Grapsoidea).

Johtuen käynnissä olevasta taksonomisesta työstä ja taskurapujen vähäisyydestä Suomen rannikolla annamme tässä tunnistusoppaassa perusteet vain Suomessa tavattujen taskurapulajien ja -heimojen (Portunidae ja Varunidae) sekä yläheimon (Xanthoidea) aikuisvaiheiden tunnistamiseen. Monet vanhat heimokuvaukset alan perusteoksissa eivät pidä enää täysin paikkaansa, minkä oheiseen määrittyskaavaan on valittu heimojen/yläheimojen yleisiä ominaisuuksia, jonka lisäksi kaavaan on lisätty lajituntomerkkejä Suomessa tavatuille vieraslajeille. Lukijan on syytä kuitenkin pitää mielessä, että muiden taskurapuryhmien tunnistaminen vaatii muuhun kirjallisuuteen perehtymistä.

**Määrittyskaava 10.** Suomessa tavattujen taskurapuheimojen, Portunidae ja Varunidae, sekä yläheimon Xanthoidea tunnistaminen, sekä lajituntomerkkejä Suomessa tavatuille taskuravuille:

<b>1</b>	Selkakilven pituus pienempi kuin leveys: yleismuoto jokseenkin ovaali, vaikka etuosa usein hieman takaosaa leveämpi, selkakilven leveys suurin kuoren reunan taaimman hampaan kohdalla. Selkakilpi litistynyt tai kupera. Selkakilven sivussa 3–9 hammasta; silmäkuopat aukeavat eteenpäin; saksiraajat symmetriset tai erikokoiset.	Kohta 2
	Selkakilven pituus lähes yhtä suuri kuin sen leveys, yleismuoto neliskulmainen, selkakilpi tasainen tai kupera, etureuna jyrkkä; selkakilven sivureuna suora tai siinä 1,2 tai 4 hammasta; silmäkuopat aukeavat sivusuuntaan; saksiraajat yleensä symmetriset.  <b>Selkakilpi kupera; selkakilven reunassa 4 hammasta; saksiraajat symmetriset.</b>	<b>Heimo: Varunidae</b>  ( <i>Eriocheir sinensis</i> )
<b>2</b>	Selkakilpi jokseenkin litistynyt etenkin sivuilta, selkakilven etuosa korostuneesti takaosaa leveämpi; otsassa pariton (usein kolme) määrä nystyjä; viimeisen kävelyraajan daktylopodiitti yleensä litistynyt.  <b>Selkakilven reunassa 5 hammasta, saksiraajan "carpus" - jaokkeessa huomattava piikki; saksiraajat lähes samankokoiset.</b>	<b>Heimo: Portunidae</b>  ( <i>Carcinus maenas</i> )
	Selkakilpi jokseenkin kupera, etuosa vain hieman takaosaa leveämpi; otsa lähes suora, jakautunut kahteen laajaan lohkokon.  <b>Selkakilven reunassa 4 hammasta, saksiraajan "carpus" jaokkeessa ei ole piikkiä; saksiraajat keskenään erikokoiset.</b>	<b>Yläheimo: Xanthoidea</b>  ( <i>Rhithropanopeus harrisi</i> )

(Lähteet: 19, 91–93)

<b>Yläheimo:</b>	<b>Xanthoidea</b>
<b>Heimo:</b>	<b>Panopeidae</b>
<b>Suku:</b>	<b>Rhithropanopeus</b>

### *Rhithropanopeus harrisii* (Gould 1841) – Liejutaskurapu

<b>Esiintyminen:</b>	Tavattu Lounais-Suomessa vuodesta 2009 lähtien.
<b>Ympäristövaatimukset</b>	Lämpötila: 0 –34 °C. Suolaisuus: 1–38 ‰. Ei lisääntynyt täysin makeassa vedessä. Pohja: Epätasainen, jossa piilopaikkoja.
<b>Alkuperä:</b>	Pohjois-Amerikan itärannikko
<b>Aiemmat nimitykset:</b>	<i>Panopeus wurdemannii</i> (Gibbes 1850), <i>Pilumnus harrisii</i> (Gould 1841)
<b>Vieraskieliset nimet:</b>	en: Dwarf crab, Zuiderzee crab, mud crab sv: –



**Kuva 58.** Vasemmalla: Liejutaskurapu, *Rhithropanopeus harrisii*, tutkijan kämmenellä. Oikealla: Liejutaskurapu alapuolelta kuvattuna. © Maiju Lehtiniemi & Sebastian Valanko.

**Koko:** Tyypillisesti selkakilven leveys alle 20 mm.

**Selkakilpi (carapax):** Leveys suurempi kuin pituus. Takaosan sivureunat eivät merkittävästi lähene toisiaan eli kilven muoto on soikeahko. Kilven reuna silmien välissä lähes suora, lukuunottamatta kolmiomaista keskilovea. Otsan leveys noin kolmannes koko kuoren leveydestä ja sen etureunassa kaksi riviä pieniä nystyjä. Selkakilven etusivureunassa 4 hammasta (1. hammas kahden hampaan yhteensulautuma ja 3 seuraavaa hammasta ovat itsenäisiä).

Kuoren etuosassa kaksi karheista pienistä nystyistä muodostuvaa linjaa. Vastaava, nystylinja kulkee kuoren keskiosassa ja toiset kaksi linjaa kuoren vasemman ja oikean puoliskon reunoilla.

**Silmät:** Selkakilvessä sisentymä silmänkuopan kohdalla. Silmät täyttävät silmäkuopan.

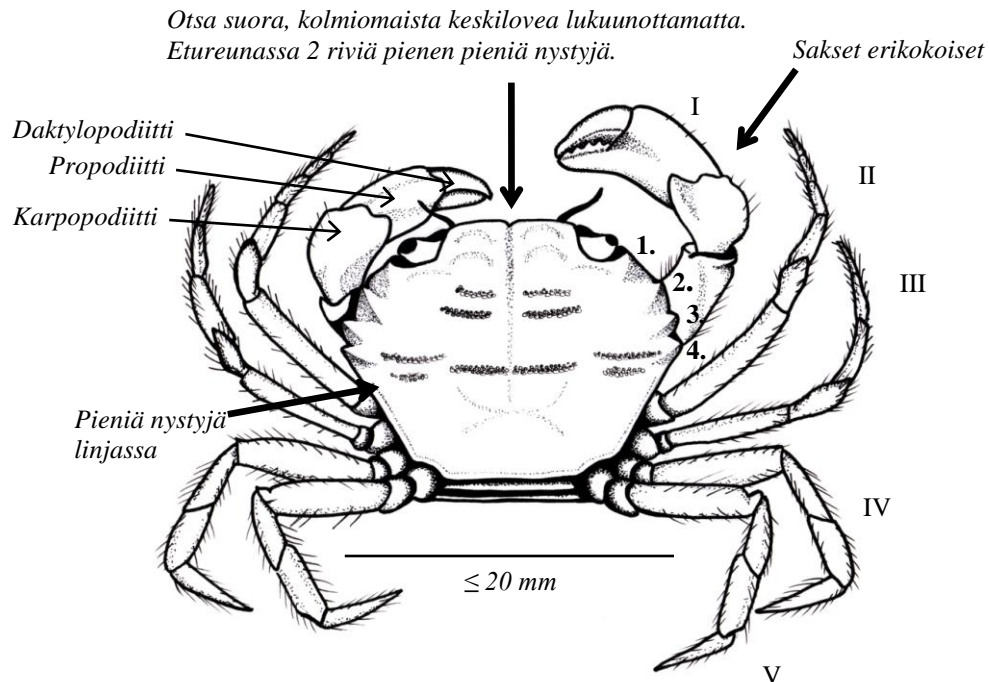
**Saksijalat eli 1. pereopodit (cheliped):** Etenkin saksien tyven (propodiitti) etu- ja alareuna, sekä leikkaavat osat (daktylopediitti) ovat muuta raajaa vaaleamman väriset. Saksiraajat ovat keskenään erikokoiset ja ainakin vanhemmilla yksilöillä jokseenkin sileät, ilman piikkejä tai nystyjä. Pienillä yksilöillä ranteessa (karpopodiitti) voi esiintyä pieniä nystyjä linjassa tai tihentymissä. Myös saksien tyvellä ja leikkuuosissa voi nuorilla yksilöillä olla nystyjä. Leikkuuosat ovat hoikat ja niiden reunassa tasaisesti hampaita.

**2.–5. rintaraajat (pereopodit):** Hoikat, pitkät ja karvaiset.

**Väritys:** Väri voi vaihdella vihertävästä kellanruskeaan. Pinnalla mustia tai punertavia pilkkuja.

**Samannäköiset lajit:** Suomessa on tavattu vain kolmea taskurapulajia, ja liejutaskuravun erottaa rantataskuravusta (*Carcinus maenas*) ja villasaksiravusta (*Eriocheir sinensis*) helposti kokonsa avulla, sekä suorasta otsasta, selkeästi erikokoisista saksista ja selkakilvessä olevista pienten

nystyjen muodostamista viiruista. Selkakilven hampaiden lukumäärä erottaa liejutaskuravun rantataskuravusta, mutta se on yhtäläinen villasaksiravun hammaslukumäärän kanssa.



**Kuva 59.** Liejutaskurapu, *Rhithropanopeus harrisi*. Kuvan numerot 1–4 merkitsevät etusivureunan hampaita ja roomalaiset numerot (I–V) rintaraajoja. © Reetta Ljungberg, piirretty Hayward & Ryland (1995) pohjalta.

(Lähteet: 19 & 94)

<b>Heimo:</b>	<b>Portunidae</b>
<b>Suku:</b>	<b>Carcinus</b>

### *Carcinus maenas* (Linnaeus 1758) – Rantataskurapu

<b>Esiintyminen:</b>	Tavattu yhteensä kaksi kertaa Ahvenanmaalla ja Lounais-Suomessa. Ei lisäännä Suomessa.
<b>Ympäristövaatimukset:</b>	Atlantilla yleinen vuorovesivyöhykkeellä ja sen alapuolella.
<b>Alkuperä:</b>	Atlantti
<b>Aiemmat nimitykset:</b>	<i>Cancer ranulate</i> (Herbst 1783), <i>Cancer ranulates</i> (Say 1817), <i>Cancer pygmeus</i> (Fabricius 1787), <i>Cancer rhomboidalis</i> (Montagu 1804), <i>Cancer viridis</i> (Herbst 1783), <i>Carcinus ranulates</i> (Smith 1857), <i>Megalopa montagui</i> (Leach 1817), <i>Carcinides maenas</i>
<b>Vierasperäiset nimet:</b>	en: Common shore crab, Green crab, Green shore crab, Harbour crab, Shore crab sv: Strandkrabba

**Koko:** Kuoren korkeus 55–60 mm ja leveys noin 70 mm. Koiraat naaraita suurempia.

**Selkakilpi (carapax):** leveys suurempi kuin pituus. Selkakilpi karkean nystyinen etenkin kuoren takaosassa. Otsassa 3 pyöreäpäistä uloketta, joista keskimäinen työntyy lievästi ulommas kuin reunoilla olevat. Selkakilven sivuissa viisi keskenään samanlaista hammasta. Ei varsinaisia harjanteita kuoressa. Kuori sivuilla ja etureunassa litteä.



**Kuva 60.** Rantataskurapu (*Carcinus maenas*) Norjan Harstadissa. © Reetta Ljungberg.

**Silmät:** Selkakilvessä silmäkuoppa on selkeästi painunut kuoren sisään ja silmäkuopan keskellä on viilto.

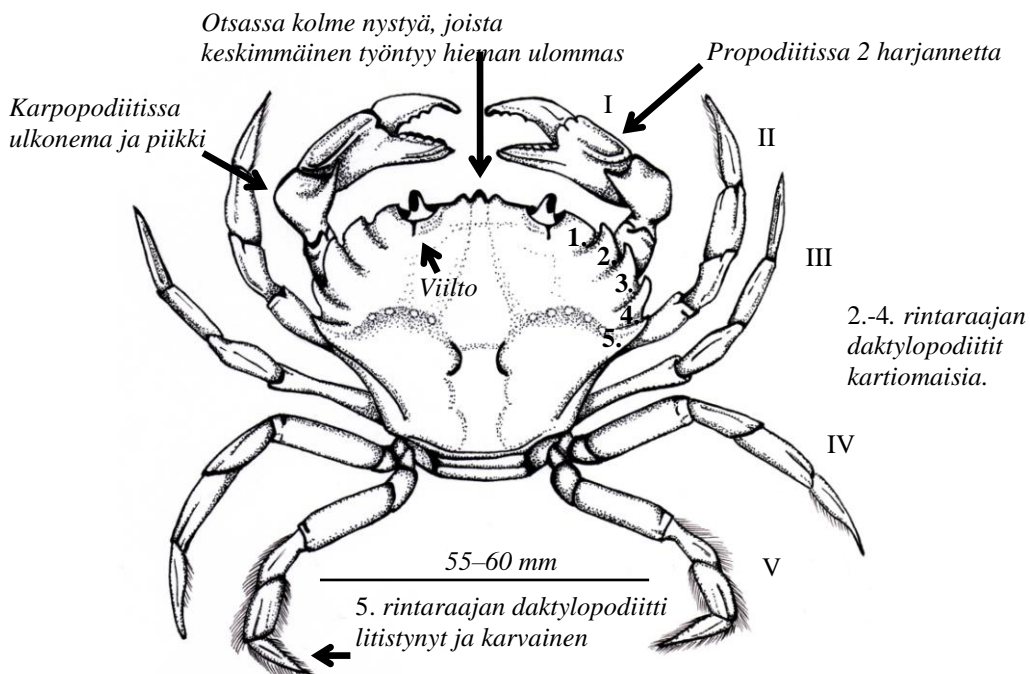
**Saksijalat eli 1. pereopodit (*cheliped*):** Keskenään lähes samankokoiset. Saksiraaajat lähes yhtä pitkät kuin ensimmäiset 3. rintaraajaa ja noin 1,5-kertaa selkakilven pituiset. Ranteessa (karpopodiitti) voimakas ulkonema ja sen sisäsyrjässä piikki. Saksien tyviosassa (propodiitti) 2 harjannetta. Saksiosat (daktylopediitti) jokseenkin lyhyet, hieman lyhyemmät kuin välimatka niiden tyveltä propodiitin juureen. Saksissa ei voimakkaita hampaita.

**2.-5. rintaraajat (*pereopodit*):** Tanakat.

Viidennen kävelyraajan viimeinen jaoke (daktylopediitti) on litistynyt, tiiviisti karvoittunut ja hädän tuskin leveämpi kuin 2.-4. rintaraajojen kartiomaiset daktylopediitit. Raajat ovat sileäpintaisia.

**Väritys:** Aikuiset tumman vihreitä ja harmaan tai mustan kirjavia. Etuosa usein vaaleampi kuin takaosa. Selkakilvessä voi olla keltaisia pieniä nystyjä puolikaarevina linjoina. Jalat ja vatsapuoli vihreät tai oranssiin vivahtavat. Nuorilla väritys vaihtelee, mutta ne ovat usein kirjavia. Saksien hammasosat ja kärki ihon värisiä. Naarailta saattaa olla pohjaväriä oranssin vivahteita vihreän sijaan.

**Samannäköiset lajit:** Muista Suomessa tavatuista taskuravuista (liejutaskurapu, *Rhithropanopeus harrisii* ja villasaksirapu, *Eriocheir sinensis*) rantataskuravun erottaa etenkin otsan kolmesta nystystä, silmäkuopan viillosta ja selkakilven reunan hampaiden lukumäärän perusteella.



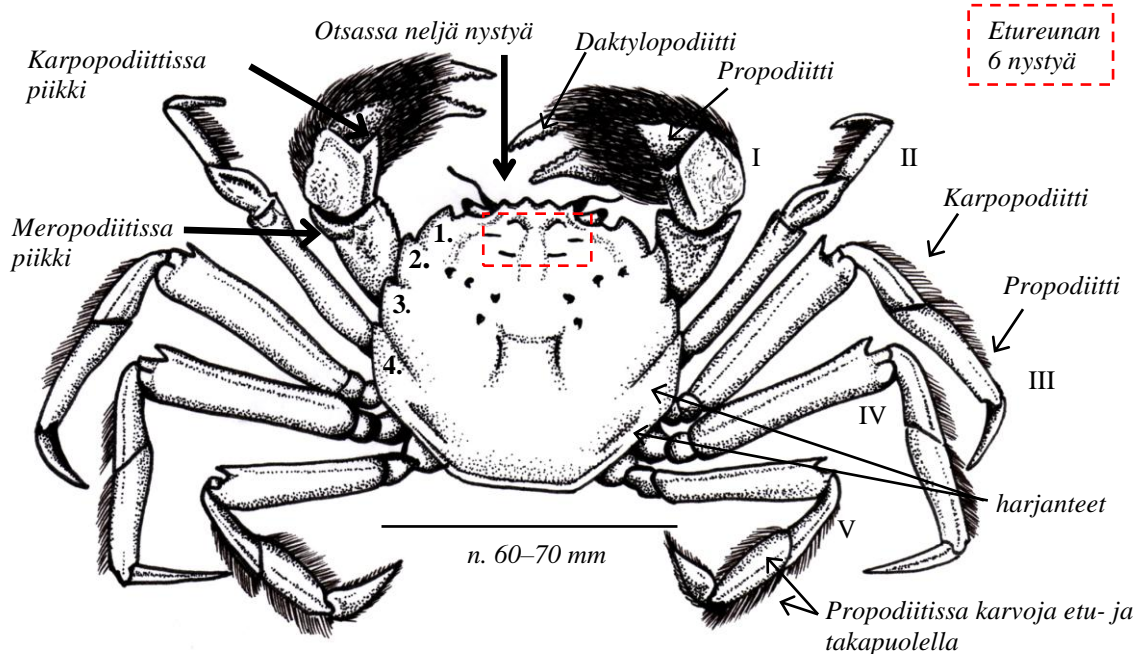
**Kuva 61.** Rantataskurapu, *Carcinus maenas*. Kuvassa numerot 1-4 merkitsevät etusivureunan hampaita ja roomalaiset numerot (I-V) rintaraajoja. © Reetta Ljungberg, piirretty Hayward & Ryland (1995) pohjalta.

(Lähteet: 19 & 94)

<b>Heimo:</b>	<b>Varunidae</b>
<b>Suku:</b>	<b>Eriocheir</b>

### *Eriocheir sinensis* (Milne Edwards 1853) – Villasaksirapu

<b>Esiintyminen:</b>	Atlantilta vaeltaneita aikuisia yksilöitä tavataan koko Suomen rannikolla.
<b>Ympäristövaatimukset:</b>	Selviää murto- ja makeassa vedessä, vaatii lisääntyäkseen > 26 %.
<b>Alkuperä:</b>	Kiinanmeri
<b>Aiemmat nimitykset:</b>	<i>Grapsus nankin</i> (Tu 1923), <i>Eriocheir sinensis</i> alalajit: <i>acutifrons</i> , <i>rostratus</i> , <i>rotundifrons</i> & <i>trilobata</i> (Panning 1938)
<b>Vierasperäiset nimet:</b>	en: Chinese freshwater edible crab, Chinese mitten crab, Shanghai hairy crab sv: Kinesisk ullhandskrabba



**Kuva 62.** Villasaksirapu, *Eriocheir sinensis*. Kuvassa numerot 1–4 merkitsevät etusivureunan hampaita ja roomalaiset numerot (I–V) rintaraajoja. © Reetta Ljungberg, piirretty Hayward & Ryland (1995) pohjalta.

**Koko:** Selkäkilven leveys noin 56–67 mm.

**Selkäkilpi (carapax):** Selkäkilpi lähes neliskulmainen ja kupera. Otsassa 4 selkeää nystyä, joiden väliset lovet ovat pyöristyneet. Kuoren etusa litistynyt ja lähellä etureunaa 6 symmetristä karheaa nystyrää. Etusivureunassa 4 terävää hammasta, joista takimmainen pieni, mutta ulottuu harjanteena kuoren sisäosiin. Kuoren takaosassa kulkee molemmilla reunoilla tämän kanssa samansuuntaiset harjanteet.

**Saksijalat eli 1. pereopodit (cheliped):** Jykevät, keskenään samankokoiset. Saksiosien (daktylopediitti) juuressa ja tyvellä (propodiitti) on pitkäkarvaista tiheää nukkaa niin saksien sisäkuin ulkopinnoilla. Koiraalla saksit suuremmat kuin naaraalla. Saksiraajan meropodiitin etureunassa on selkäpuolella piikki. Ranteen (karpopodiitti) sisäsyryssä piikki.

**2.–5. rintaraajat (pereopodit):** Litistyneet rintaraajat. Karpopodiitissa ja propodiitissa karvoja etureunalla. 5. raajoissa karvoitusta sekä raajan etu- että takareunassa.





**Kuva 63.** Yllä: Villasaksirapu, *Eriocheir sinensis*, juuttuneena verkkoon. © Maija Haapala.  
Alla: Villasaksiravun villaiset saksit. © Riku Lumiaro.

**Väritys:** Harmahtavan vihreästä tumman ruskeaan. Jalat vaaleamman väriset.

**Samannäköiset lajit:** Muista Suomessa tavatuista taskuravuista (liejutaskurapu, *Rhithropanopeus harrisi* ja rantataskurapu, *Carcinus maenas*) villasaksiravun erottaa etenkin otsan neljästä nystystä, tiheänukkaisista saksista, karvaisista jaloista, sekä saksiraajojen piikeistä. Laji on myös huomattavasti muita rannikollamme tavattuja lajeja kookkaampi.

(Lähteet: 19 & 95)

**Osalahko:** Astacidea

**Yläheimo:** Astacoidea – Makeanveden ravut

Osalahkoon Astacoidea kuuluvat makeanveden ravut. Suomen sisävesissä osalahkon lajeista tavataan alkuperäislajia jokirapua sekä vieraslajia täplärapu. Täplärapua tavataan myös hyvin satunnaisesti vähäsuolaisesta murtovedestä. Sen sijaan, *Orconectes limosus*, sietää hyvin murtovettä. Sitä on tavattu muun muassa Etelä-Itämereltä Veikselin suistosta ja Gdanskin lahdelta, ja Liettuan rannikolta, missä se lisääntyy nopeasti. Laji saattaa levitä myös Suomeen lähivuosina, todennäköisesti Itämereen laskevien jokien suistoihin. Kaikki Eurooppaan levittäytyneet "amerikkalaiset kääpiöravut" (*Orconectes limosus*) ovat mahdollisesti peräisin nykyisen Puolan alueelle vuonna 1890 tehdyistä istutuksista. Laji on levinnyt Euroopassa liikkumalla jokia ja kanavia pitkin sekä kalastusvälineiden ja veneiden mukana vesistöstä toiseen. Nykyään laji on yksi yleisimmistä vierasrapulajeista Euroopassa. Muiden amerikkalaisten rapulajien tapaan se kantaa rapuruttoa sairastumatta siihen itse.

**Heimo:** Cambaridae

**Suku:** *Orconectes*

### *Orconectes limosus* (Rafinesque 1817)

<b>Esiintyminen:</b>	Ei vielä Suomessa. Lähimmät havainnot Liettuasta. Levinnyt laajalti Eurooppaan, myös Iso-Britanniaan.
<b>Ympäristövaatimukset:</b>	Erinomainen sietokyky ja kestää muun muassa kuivumista ja saastuneita vesiä. Elää järvissä, joissa, puroissa ja vähäsuolaisessa murtovedessä. Tavattu Itämerellä murtovedestä, Puolan ja Liettuan rannikolta. Sietää jopa 10 % suolapitoisuutta. Lähinnä pehmeillä pohjilla, sameassa vedessä, usein kasvillisuuden joukossa.
<b>Alkuperä:</b>	Pohjois-Amerikan itäosat. Tuotu Eurooppaan 1890 nykyisen Puolan alueelle, Barnowekiin.

**Aiemmat nimitykset:** –

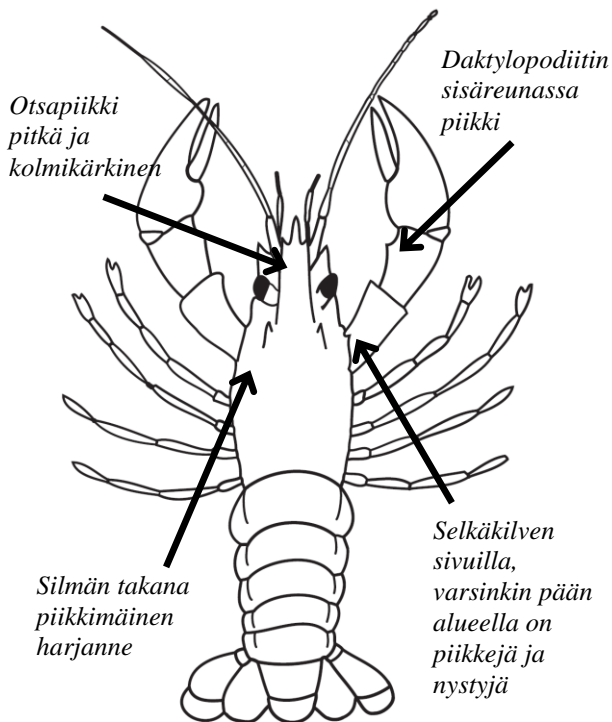
**Vieraskieliset nimet:**

en: Spiny-cheek crayfish

sv: Amerikansk dvärgkräfta



**Kuva 64.** *Orconectes limosus*. © Andreas R. Thomsen, Wikipedia commons/Public Domain.



**Kuva 64.** *Orconectes limosus*. © Riikka Puntila

**Koko:** Ruumiin pituus yleensä 6–12 cm.

**Otsapiikki (*rostrum*):** Otsapiikki on pitkä ja kolmikärkinen. Keskimmäinen piikki on pisin. Silmien takana on piikkimäiset harjanteet.

**Selkäkilpi (*carapax*):** Selkäkilpi on sileä. Sivulla erityisesti pään alueella, on selkeitä piikkejä ja nystyjä.

**Saksijalat eli 1. pereopodit (*cheliped*):** Sakset ovat sileät, päälipuolelta muun ruumiin väriset, alapuolelta likaisen valkoiset. Saksien kärjet ovat oranssinpunaiset. Daktylopodiittien sisäreunassa on selkeät piikit.

**Pyrstöjaokkeet:** Poiketen muista Suomessa tavatuista rapulajeista, pyrstöjaokkeiden reunat eivät ole koukkumaisia. Pyrstöjaokkeissa on myös punaisia juovia.

**Väritys:** Yleisväriltään ruskeasta oliivin vihreään, usein myös sinisävyinen. Pyrstön jaokkeissa on yleensä selviä punaruskeita juovia.

**Samannäköiset lajit:** Muistuttaa läheisimmin Eurooppalaista "ohut-saksirapua", mitä ei tavata Suomessa. Parhaiten amerikkalaisen kääpiöravun erottaa jokiravusta ja täpläravusta pyrstön jaokkeiden perusteella: jokiravulla ja täpläravulla jaokkeiden reunat ovat koukkumaiset, amerikkalaisella kääpiöravulla pyöreät.

(Lähteet: 96–102)